

# MAXI AQUECEDOR ULTRA



## Manual de Instruções de Instalação e Garantia LORENZETTI

<b>ÍNDICE</b>	
1 - ATENÇÃO - IMPORTANTE PARA SUA SEGURANÇA	02
2 - CARACTERÍSTICAS TÉCNICAS	03
3 - INSTALAÇÃO HIDRÁULICA	03
4 - INSTALAÇÃO ELÉTRICA	06
5 - UTILIZAÇÃO DO PRODUTO	07
6 - EVENTUAIS PROBLEMAS E RESPECTIVAS SOLUÇÕES	08
7 - LIMPEZA E MANUTENÇÃO	09
8 - TROCA DA RESISTÊNCIA	10
9 - GARANTIA	11

**ATENÇÃO!**  
Produto indicado para utilização em residências. Instalar apenas com água da caixa d'água com pressão máxima de:

# 20 m.c.a.

m.c.a. = metro de coluna de água.

A ligação hidráulica não deve ser feita direta com a rede pública (água da rua) sob o risco de danificar o produto.

### 1 - ATENÇÃO - IMPORTANTE PARA SUA SEGURANÇA

- Antes de instalar este produto, leia atentamente o manual de instruções de instalação e garantia.
- Conserve este manual para futuras consultas.
- A instalação deste produto deve ser efetuada por pessoas qualificadas.
- Este produto pode aquecer a água a uma temperatura acima daquela adequada ao uso, podendo causar queimaduras. As crianças e as pessoas de idade, doentes ou com necessidades especiais devem ser supervisionadas quando da utilização do produto. Para tanto, antes e durante o uso deve-se tomar precauções especiais de forma a regular adequadamente a temperatura da água.
- Nunca conecte dispositivos ou acessórios não indicados neste manual à saída do produto.
- Este produto foi desenvolvido para ser utilizado com água previamente tratada pela distribuidora da rede pública.
- A uma vazão de 3l/min, a temperatura máxima da água na entrada suportada pelo aparelho é 50°C (considerar a temperatura de entrada da água (50°C) com o aparelho desligado).
- ATENÇÃO: Em caso de queima da resistência coloque a tecla Liga/Desliga na posição Desliga.
- Este produto não é indicado para uso profissional, somente residencial.
- Este produto pode ser utilizado com dispositivo Diferencial Residual ("DR").
- O valor da resistividade da água a 22°C, fornecida a este produto, não deve ser inferior a 1300 ohms x cm.

### 2 - CARACTERÍSTICAS TÉCNICAS

Especificação	Grau de proteção: IP 24				
Modelo	Maxi Aquecedor Ultra				
Tensão (V~)	127		220		
Potência (Watts)	Botão Seletor de Temperaturas	DESLIGAO	0		
	LIGA ●	5500	4600	5500	4600
Disjuntor ou Fusível (Ampères)	50	40	32	25	
Secção dos condutores (mm²)*	10	6	4	4	
Pressão de Funcionamento	Mínima	20 kPa (2 m.c.a.)			
	Máxima	200 kPa (20 m.c.a.)			
Conexão Hidráulica	Entrada de água - Rosca 1/2" BSP				
Conexão Elétrica	Fase/Fase	- Fio Branco: Fase - Fio Azul Claro: Fase			
	Fase/Neutro	- Fio Branco: Fase - Fio Azul Claro: Neutro - Fio Verde ou Verde e Amarelo - Aterramento			

\* Para distâncias acima de 25m, utilize condutores de secção maior. (conforme Tabela 2 da ABNT NBR 16305:2014). Em caso de dúvidas, ligue para o atendimento ao consumidor Lorenzetti.

Este produto tem seu desempenho aprovado pelo INMETRO e está em conformidade com a norma NBR 12483 e com o Programa Brasileiro de Etiquetagem.

### 3 - INSTALAÇÃO HIDRÁULICA

#### 3.1 - PREPARAÇÃO

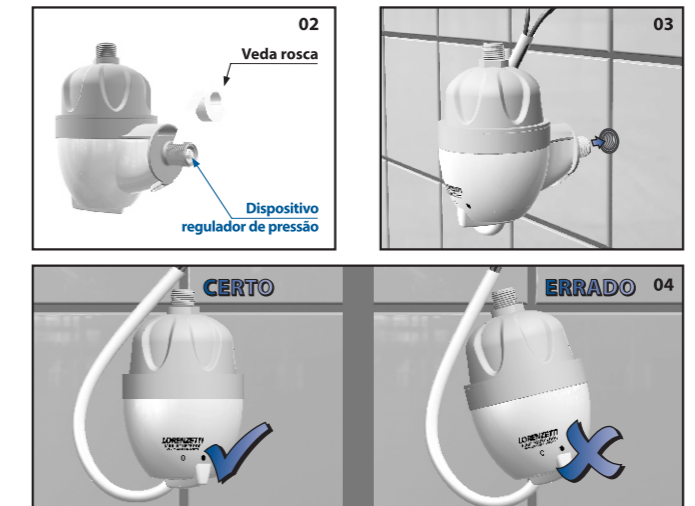
- Para um perfeito funcionamento deste aparelho, deve-se instalá-lo num ponto situado, no mínimo, 2 metros abaixo da caixa d'água, conforme tabela (fig.01).
- Antes de instalar o produto, abra o registro e deixe correr bastante água, a fim de remover eventuais sujeiras existentes na tubulação, após isso feche o registro. O produto permite a instalação direta na saída de água de 1/2" (polegada).

CAIXA DE ÁGUA	Pressão mínima	Pressão máxima
m.c.a.	2,0 m.c.a.	20,0 m.c.a.
Piso	m.c.a. = metro de coluna de água	

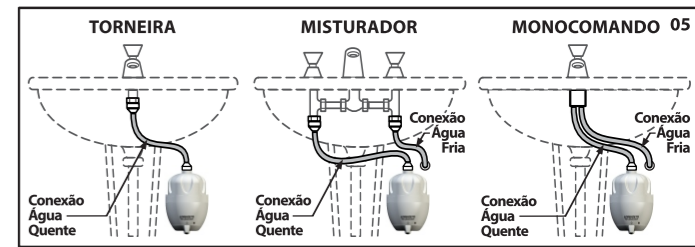
10 kPa = 1 m.c.a. = 1 metro linear

- A coluna de água até o ponto de instalação do produto deve ser de no mínimo 20 kPa (2 m.c.a.) e de no máximo 200 kPa (20 m.c.a.) (metro de coluna de água) (fig.:01).
- Este produto já está equipado de fábrica com **dispositivo regulador de pressão** montado no niple. Para perfeito funcionamento do produto **NUNCA** retire esse dispositivo do niple, sob pena de **perda da garantia** (fig.:02).

- #### 3.2 - INSTALAÇÃO
- Feche o registro de água.
  - Use fita veda rosca no niple de entrada de água do produto (Fig.:02).
  - Rosqueie o corpo girando-o suavemente sem usar ferramentas, posicionando-o conforme (Fig.:04).
  - O produto permite a instalação direta com torneira, misturador e monocomando (fig.:05).



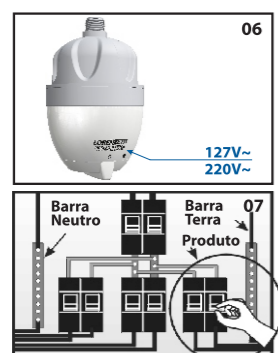
- #### Conexão do Aquecedor à torneira (fig.:05):
- Utilize um flexível para fazer a conexão hidráulica do Aquecedor com a torneira. (Este flexível não acompanha o produto).
- #### Conexão do Aquecedor ao misturador (fig.:05):
- Utilize um flexível para fazer a conexão hidráulica do Aquecedor com a entrada de água quente do misturador. (Este flexível não acompanha o produto).
- #### Conexão do Aquecedor ao monocomando (fig.:05):
- Faça as conexões entre o Aquecedor e o monocomando, utilizando os flexíveis fornecidos com o monocomando.
  - Em caso de dúvidas entrar em contato com o SAC - Setor de Atendimento ao Consumidor.
- ATENÇÃO: Para a instalação hidráulica utilize flexíveis próprios para água quente, de acordo com a pressão de água da sua instalação, com conexão fêmea/fêmea de 1/2".**



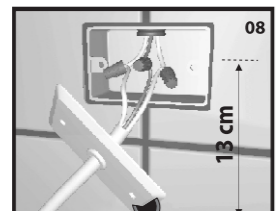
- IMPORTANTE: Faça correr água pelo produto antes de fazer a conexão à rede elétrica, para encher de água a câmara de aquecimento e evitar a queima da resistência.**
- Verifique se há algum vazamento e em seguida feche o registro de água.
- ATENÇÃO: Repita esta operação sempre que o produto for retirado por algum motivo.**

### 4 - INSTALAÇÃO ELÉTRICA

- #### 4.1 - PREPARAÇÃO
- Certifique-se de que a tensão (voltagem) do seu produto corresponde à tensão (voltagem) da rede elétrica (127V~ ou 220V~) (fig.:06).
  - Verifique e/ou providencie uma linha direta e exclusiva do quadro de distribuição (fig.:07), usando fios, disjuntores e dispositivo D.R., levando em consideração os valores de tensão, potência e a distância do produto até o quadro de distribuição, conforme tabela de Características Técnicas.
  - Utilize disjuntor bipolar para 220V~ (fase-fase) e disjuntor unipolar no fio fase para 127V~ e 220V~ (fase-neutro).



- #### 4.2 - INSTALAÇÃO
- Desligue o disjuntor do quadro de distribuição de energia elétrica do circuito no qual será instalado o produto, antes de iniciar a instalação elétrica.
  - Conecte os cabos de ligação do produto aos fios da rede elétrica, utilizando conectores adequados (não acompanham o produto).

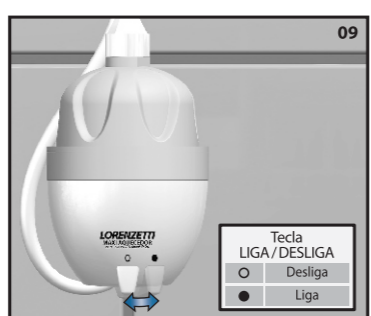


- #### NÃO USE NENHUM TIPO DE PLUGUE OU TOMADA PARA A INSTALAÇÃO DO PRODUTO.
- #### 4.3 - ATERRAMENTO
- IMPORTANTE PARA SUA SEGURANÇA:**
- Para evitar riscos de choques elétricos, o fio terra deste produto (fio verde ou verde/amarelo) deve ser conectado a um sistema de aterramento conforme a ABNT NBR

5410. A instalação elétrica e o sistema de aterramento para este produto devem ser executados por pessoa qualificada.
- Não utilize o fio neutro como aterramento.
  - O sistema de aterramento garante sua segurança durante a utilização de aparelhos eletrodomésticos.
  - Finalizando a instalação elétrica, religue o disjuntor do quadro de distribuição em que está conectado o produto.

### 5 - UTILIZAÇÃO DO PRODUTO

- #### 5.1 - LIGANDO O PRODUTO E AJUSTANDO A TEMPERATURA
- Posicione a tecla seletora LIGA/DESLOGA na posição LIGA (Fig.:09).
  - Para o produto entrar em funcionamento, basta abrir o registro de água. O acionamento do produto é feito automaticamente. **A temperatura de saída da água deve ser regulada através do registro de água, aumentando ou diminuindo a vazão da água.**



- Para sua segurança e maior vida útil dos componentes do produto, acione a tecla seletora LIGA/DESLOGA somente com o registro fechado.

- #### UTILIZAÇÃO COM MISTURADOR OU MONOCOMANDO
- Para melhor funcionamento do aparelho com misturador ou monocomando, abra primeiro o registro de água quente e se necessário abra o registro de água fria até atingir a temperatura desejada.

**O SISTEMA DE AQUECIMENTO PODERÁ FORNECER ÁGUA ACIMA DA TEMPERATURA ADEQUADA AO USO. DEVEM SER TOMADAS PRECAUÇÕES DE FORMA A ADEQUAR A TEMPERATURA DA ÁGUA.**

### 6 - EVENTUAIS PROBLEMAS E RESPECTIVAS SOLUÇÕES

Observe o quadro abaixo antes de solicitar a Assistência Técnica Lorenzetti

PROBLEMA	CAUSA PROVÁVEL	SOLUÇÃO
O produto não liga automaticamente ao abrir o registro de água.	Disjuntor ou chave fusível desligado.	Acione o disjuntor ou a chave fusível.
	A tecla LIGA/DESLOGA está na posição Desliga.	Posicione a tecla seletora na posição LIGA.
Não sai água pelo produto.	O registro principal do seu banheiro ou cozinha está fechado ou há ar na tubulação.	Abra o registro principal e/ou as torneiras que pertencem ao mesmo circuito hidráulico, até remover todo o ar.
O produto esquenta pouco mesmo com a tecla Liga/Desliga na posição Liga.	Fiação inadequada.	Consulte um profissional habilitado para verificar se os condutores estão de acordo com as especificações contidas neste manual.
	Tensão elétrica baixa.	Consulte um profissional habilitado para verificar se a tensão elétrica está abaixo dos valores nominais de fornecimento (127~ ou 220V~). Em caso positivo, comunique à concessionária de sua região.
O Disjuntor Diferencial Residual (DR) está desarmado.	Sistema de aterramento não adequado.	Adequar o sistema de aterramento à NBR 5410.
	Mais de um aparelho conectado ao mesmo circuito elétrico.	Providenciar o circuito elétrico exclusivo para o produto.

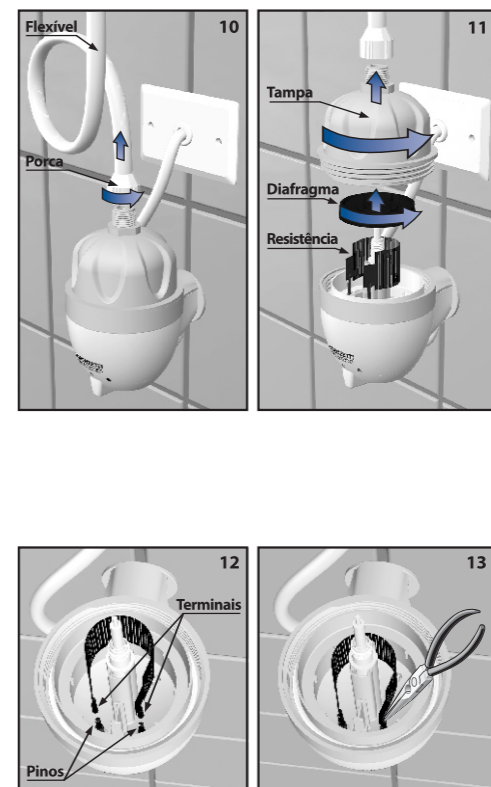
**IMPORTANTE:** Ocorrendo a queima da resistência, substituir pelas resistências de reposição para o Maxi Aquecedor Ultra: 765 (127V~5500W), 765 B (220V~5500W), 765 B (220V~4600) e 765 C (127V~4600W). Em caso de defeitos nos condutores do cordão de alimentação do aparelho, não os substitua, retire-o do ponto de utilização e o encaminhe a uma Assistência Técnica Lorenzetti.

### 7 - LIMPEZA E MANUTENÇÃO

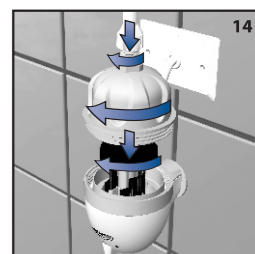
- Antes de iniciar a limpeza do produto, desligue o disjuntor, do circuito no qual o produto está instalado (Fig.08).
- Utilize somente pano úmido. Nunca utilize produto tóxico, solventes ou abrasivos.
- Após finalizar a limpeza e ter passado água pelo produto, ligue o disjuntor.
- Sujeiras e resíduos contidos na água podem prejudicar o funcionamento deste produto.
- **Se a água fornecida apresentar tais características, providencie a instalação de dispositivos/filtros (consulte linha Loren Acqua Lorenzetti) capazes de evitar que sujeiras e resíduos cheguem até o produto. Certifique-se de que tais dispositivos não comprometam a pressão mínima de funcionamento.**
- **Não altere a regulagem dos contatos do produto, pois ela garante seu funcionamento seguro.**
- **Recomendamos uma revisão do produto, anualmente, no Serviço Autorizado Lorenzetti.**
- **Em caso de dúvidas, ligue para o atendimento ao consumidor Lorenzetti.**

### 8 - TROCA DA RESISTÊNCIA

- Desligue o disjuntor do quadro de distribuição de energia elétrica do circuito no qual está instalado o produto, antes de iniciar a troca da resistência. (fig: 07).
- Feche o registro de água e abra a torneira para retirar a pressão do produto.
- Gire a porca no sentido anti-horário, soltando o flexível. (fig: 10)
- Gire a tampa no sentido anti-horário, retirando-a (fig: 11).
- Gire o diafragma no sentido anti-horário, retirando-o. (fig: 11)
- Desencaixe os terminais dos pinos do corpo do produto, utilizando um alicate de bico (fig: 12).
- Encaixe completamente os terminais da nova resistência nos pinos com o auxílio de um alicate de bico (fig: 13).
- Após finalizada a substituição, certifique-se de que a resistência não esteja encostada no corpo do produto (fig: 13).



- Encaixe o diafragma, girando-a no sentido horário, monte a tampa girando-a no sentido horário e rosqueie a porca no sentido horário, encaixando o flexível (fig.:14).
- **IMPORTANTE: Faça correr água pelo produto antes de ligar o disjuntor do quadro de distribuição, para encher de água a câmara de aquecimento e evitar a queima da resistência.**
- Verifique se há algum vazamento e em seguida feche o registro de água.



### 9 - GARANTIA

- Este produto é projetado procurando atender o consumidor e para tanto é importante que sejam seguidas todas as recomendações do manual de instalação.
- Este produto é garantido em todo o Território Nacional contra defeitos de fabricação pelo prazo de 1 ano (estando incluída neste período a garantia legal de 90 dias, estabelecida pela lei nº8078 de 11/09/90), quando utilizado para uso residencial, com início na data da emissão da Nota Fiscal.
- A resistência possui a garantia legal de 90 dias, estabelecida pela lei nº8078 de 11/09/90.
- Esta garantia abrange, exclusivamente, a substituição e/ou conserto apenas das peças que apresentarem, comprovadamente, defeitos de fabricação ou de material.
- Excluem-se defeitos provenientes do uso e/ou instalação inadequados.
- Para atendimento do Serviço Autorizado de aparelhos em garantia, é obrigatória a apresentação da Nota Fiscal de compra.
- Para a vigência desta garantia, o produto deve ser instalado de acordo com as especificações técnicas de instalação.
- As despesas de transporte para entrega e retirada dos aparelhos em garantia até os locais de Serviço Autorizado Lorenzetti, correrão por conta do proprietário.
- O Serviço Autorizado Lorenzetti cobrará do proprietário taxa de visita quando solicitado atendimento domiciliar.

**LORENZETTI**  
Lorenzetti S.A. - Indústrias Brasileiras Eletrometalúrgicas  
Av. Presidente Wilson, 1230 - CEP 03107-901  
Mooça - São Paulo - SP - fabricado no Brasil  
C.N.P.J. 61.413.282/0001-43

**ATENDIMENTO AO CONSUMIDOR**  
0800 16 02 11  
www.lorenzetti.com.br

CÓD. 371992 Rev.A