

# DUCHAS FUTURA



## Manual de Instruções de Instalação e Garantia

# LORENZETTI

<b>ÍNDICE</b>	
1 - ATENÇÃO - IMPORTANTE PARA SUA SEGURANÇA	02
2 - CARACTERÍSTICAS TÉCNICAS	03
3 - INSTALAÇÃO HIDRÁULICA	04
4 - INSTALAÇÃO ELÉTRICA	05
5 - UTILIZAÇÃO DO PRODUTO	06
6 - EVENTUAIS PROBLEMAS E RESPECTIVAS SOLUÇÕES	08
7 - LIMPEZA E MANUTENÇÃO	09
8 - TROCA DA RESISTÊNCIA	10
9 - GARANTIA	11

### 1 - ATENÇÃO - IMPORTANTE PARA SUA SEGURANÇA

- **Antes de instalar este produto, leia atentamente o manual de instruções de instalação e garantia.**
- **Conserve este manual para futuras consultas.**
- **A instalação deste produto deve ser efetuada por pessoas qualificadas.**
- **Este produto pode aquecer a água a uma temperatura acima daquela adequada ao uso, podendo causar queimaduras. As crianças e as pessoas de idade, doentes ou com necessidades especiais devem ser supervisionadas quando da utilização do produto. Para tanto, antes e durante o uso deve-se tomar precauções especiais de forma a regular adequadamente a temperatura da água.**
- **Nunca conecte dispositivos ou acessórios não indicados neste manual à saída do produto.**
- **Este produto foi desenvolvido para ser utilizado com água previamente tratada pela distribuidora da rede pública.**
- **A temperatura máxima da água com uma vazão de 3L/min na entrada indicada para este produto é 50°C, com o produto na posição desligada.**
- **Este produto é compatível com Aquecimento Solar e outros sistemas de aquecimento. O sistema de aquecimento poderá fornecer água acima da temperatura adequada ao uso. Devem ser tomadas precauções de forma a adequar a temperatura da água.**
- **Este produto pode ser utilizado com dispositivo Diferencial Residual ("DR").**
- **O valor da resistividade da água a 22°C, fornecida a este produto, não deve ser inferior a 1300 ohms x cm.**

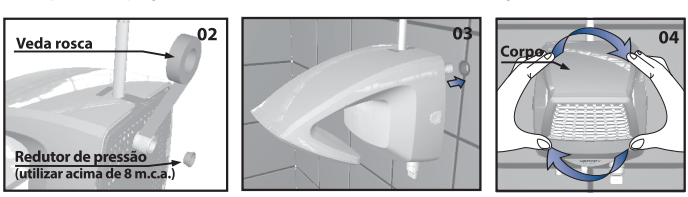
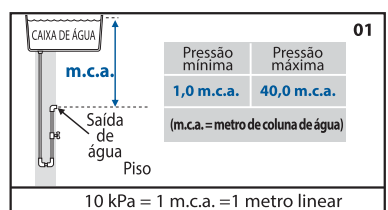
### 2 - CARACTERÍSTICAS TÉCNICAS

Especificação	Grau de proteção: IP 24						
	Duchas Futura Multitemp.		Duchas Futura Elettronica				
Modelo	127	220	220	127	220	220	
Tensão (V~)							
Potência (Watts)	Botão Seletor de Temperaturas	0	0	0			
		*2100	*2200	*2200			
		3600	4200	5500			
		5500	6800	7500			
		MAX.			*2100	*2200	*2200
Tecla LIGA/DES LIGA	LIGA				5500	6800	7500
Disjuntor ou Fusível (Ampères)	50	32	40	50	32	40	
Secção dos condutores (mm <sup>2</sup> )*	10	4	6	10	4	6	
Pressão de Funcionamento	Mínima	10 kPa (1 m.c.a.)					
	Máxima	400 kPa (40 m.c.a.)					
Conexão Hidráulica	Entrada de água - Rosca 1/2" BSP						
Conexão Elétrica	Fios brancos - Fase/Fase Fase/Neutro Fio verde/amarelo - Aterramento						

\* Potência econômica.  
\*\* Para distâncias acima de 30m, utilize condutores de secção maior.  
Este produto tem seu desempenho aprovado pelo INMETRO e está em conformidade com a norma NBR 12483 e com o Programa Brasileiro de Etiquetagem.

### 3 - INSTALAÇÃO HIDRÁULICA

- #### 3.1 - PREPARAÇÃO
- Para um perfeito funcionamento deste aparelho, deve-se instalá-lo num ponto situado, no mínimo, a 1 metro abaixo da caixa d'água, conforme tabela (Fig.01).
  - Antes de instalar o produto, abra o registro e deixe correr bastante água, a fim de remover eventuais sujeiras existentes na tubulação, após isso feche o registro. O produto permite a instalação direta na saída de água de 1/2" (polegada).
  - A coluna de água até o ponto de instalação do produto deve ser de no mínimo 10 kPa (1 m.c.a.) e de no máximo 400 kPa (40 m.c.a.) (metro de coluna de água) (fig.:01).
  - Se a coluna de água estiver entre 80 kPa (8 m.c.a.) e 400 kPa (40 m.c.a.) ou saída de água proveniente da rua (distribuidora) utilize o redutor de pressão no niple de entrada de água do produto (fig.:02).
- #### 3.2 - INSTALAÇÃO
- Use fita veda rosca no niple de entrada de água da Ducha (Fig.:04).
  - Rosqueie o corpo girando-o suavemente sem usar ferramentas (Fig.:04).



**IMPORTANTE: Faça correr água pelo produto antes de fazer a conexão à rede elétrica, para encher de água a câmara de aquecimento e evitar a queima da resistência.**

- Verifique se há algum vazamento e em seguida feche o registro de água.

**ATENÇÃO: Repita esta operação sempre que o produto for retirado por algum motivo.**

### 3.3 - ACESSÓRIOS

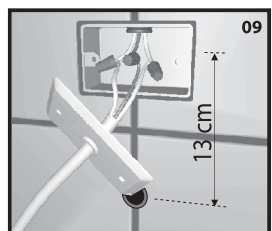
- Para a versão Eletrônica a haste prolongadora pode ser conectada (uso opcional) ao seletor de temperaturas, proporcionando o controle de temperaturas ao alcance das mãos.
  - Para instalação da ducha manual e mangueira no produto (uso opcional), encaixe a mangueira no tubo de água na parte inferior do produto. Encaixe a ducha manual na outra extremidade da mangueira, posicione-a e marque a posição adequada do suporte.
  - Certifique-se da localização dos canos de água embutidos na parede para que não sejam perfurados e fixe o suporte na parede (Fig.:05).
- 

### 4 - INSTALAÇÃO ELÉTRICA

- #### 4.1 - PREPARAÇÃO
- Certifique-se de que a tensão (voltagem) do seu produto corresponda à tensão (voltagem) da rede elétrica (127V~ ou 220V~) (fig.:07).
  - Verifique e/ou providencie uma linha direta e exclusiva do quadro de distribuição (fig.:08), usando fios e disjuntores, levando em consideração os valores de tensão, potência e a distância do produto até o quadro de distribuição, conforme tabela de Características Técnicas.
  - Utilize disjuntor bipolar para 220V~ (fase-fase) e disjuntor unipolar no fio fase para 127V~ e 220V~ (fase-neutro).
- 

### 4.2 - INSTALAÇÃO

- Desligue o disjuntor do quadro de distribuição de energia elétrica do circuito no qual será instalado o produto, antes de iniciar a instalação elétrica.
  - Conecte os cabos de ligação da Ducha aos fios da rede elétrica, utilizando conectores adequados (não acompanham o produto).
- NÃO USE NENHUM TIPO DE PLUQUE OU TOMADA PARA A INSTALAÇÃO DO PRODUTO.**

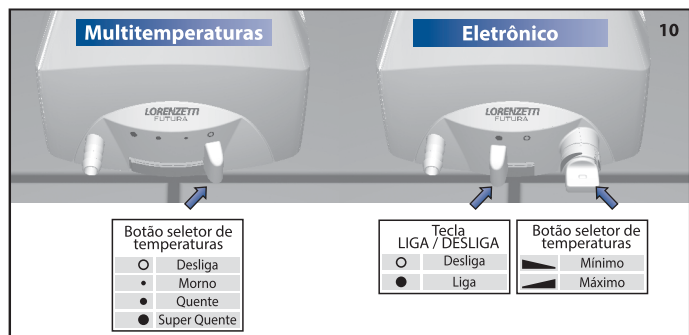


### 4.3 - ATERRAMENTO

- IMPORTANTE PARA SUA SEGURANÇA:**
- Para evitar riscos de choques elétricos, o fio terra deste produto (fio verde ou verde/amarelo) deve ser conectado a um sistema de aterramento conforme a ABNT NBR 5410. A instalação elétrica e o sistema de aterramento para este produto devem ser executados por pessoa qualificada.
  - Não utilize o fio neutro como aterramento.
  - O sistema de aterramento garante sua segurança durante a utilização de aparelhos eletrodomésticos.
  - Finalizando a instalação elétrica, religue o disjuntor do quadro de distribuição em que está conectada a Ducha.

### 5 - UTILIZAÇÃO DO PRODUTO

- #### 5.1 - LIGANDO O PRODUTO E AJUSTANDO A TEMPERATURA
- Para a versão Multitemperaturas, posicione o botão seletor de temperaturas em qualquer uma das posições de aquecimento. Para a versão Eletrônica, posicione a tecla seletora LIGA/DES LIGA na posição LIGA e o botão seletor de temperaturas em qualquer uma das posições de aquecimento (Fig.:10).
  - Para o produto entrar em funcionamento, basta abrir o registro de água. O acionamento da Ducha é feito automaticamente.



**SOMENTE PARA A DUCHA FUTURA MULTITEMPERATURAS:** Para sua segurança e maior vida útil dos componentes do produto, acione o botão seletor de temperaturas somente com o registro fechado.

**SOMENTE PARA A DUCHA FUTURA ELETRÔNICA:** A mudança da temperatura pode ser feita com o produto em funcionamento.

**A temperatura de saída da água também pode ser regulada através do registro de água, aumentando ou diminuindo a vazão da água.**

- **QUANDO UTILIZAR O PRODUTO JUNTAMENTE COM AQUECIMENTO SOLAR OU OUTROS SISTEMAS DE AQUECIMENTO:** Para a versão Multitemperaturas, posicione o botão seletor de temperaturas na posição Desliga. Para a versão Elettronica, posicione a tecla seletora na posição Desliga (Fig.:10).
- O Sistema de aquecimento poderá fornecer água acima da temperatura adequada ao uso. Devem ser tomadas precauções de forma a adequar a temperatura da água.**

### 5.2 - ECONOMIZANDO ENERGIA E ÁGUA

- Em dias mais quentes, este produto lhe permite uma grande economia de energia elétrica e água. Para isso, na versão Multitemperaturas, posicione o botão seletor de temperaturas para uma posição de menor aquecimento; na versão Elettronica, posicione a tecla seletora na posição LIGA e gire o botão seletor de temperaturas para uma posição de menor aquecimento.

### 6 - EVENTUAIS PROBLEMAS E RESPECTIVAS SOLUÇÕES

Observe o quadro abaixo antes de solicitar a Assistência Técnica Lorenzetti

PROBLEMA	CAUSA PROVÁVEL	SOLUÇÃO
O produto não liga automaticamente ao abrir o registro de água.	Disjuntor ou chave fusível desligado. O botão seletor de temperaturas ou a tecla LIGA/DES LIGA está na posição Desliga.	Acione o disjuntor ou a chave fusível. Para a versão Multitemperaturas, posicione o botão seletor de temperaturas em qualquer uma das posições de aquecimento. Para a versão Elettronica, posicione a tecla seletora na posição LIGA e o botão seletor de temperaturas em qualquer uma das posições de aquecimento.
Não sai água pelo produto.	O registro principal do seu banheiro está fechado ou há ar na tubulação.	Abra o registro principal e/ou as torneiras que pertencem ao mesmo circuito hidráulico, até remover todo o ar.
Diminuição da vazão de água.	Sujeiras no espalhador.	Faça a limpeza do espalhador de forma a desobstruir a passagem da água (Item 12).
O produto esquenta pouco mesmo com o botão seletor de temperaturas na posição de maior aquecimento.	Fiação inadequada. Tensão elétrica baixa.	Consulte um profissional habilitado para verificar se os condutores estão de acordo com as especificações contidas neste manual. Consulte um profissional habilitado para verificar se a tensão elétrica está abaixo dos valores nominais de fornecimento (127V~ ou 220V~). Em caso positivo, comunique à concessionária de sua região.
O Disjuntor Diferencial Residual (DR) está desarmado.	Sistema de aterramento não adequado. Mais de um aparelho conectado ao mesmo circuito elétrico.	Adequar o sistema de aterramento à NBR 5410. Providenciar o circuito elétrico exclusivo para a Ducha.
Gotejamento após fechar o registro	Escoamento natural da água armazenada dentro do produto após o seu funcionamento.	Para evitar ou reduzir este efeito, ao término do banho, feche o registro, abra a ducha manual e deixe esgotar toda a água. Após este procedimento, feche a ducha manual.

**IMPORTANTE:** Ocorrendo a queima da resistência, substitua pelas resistências de reposição para a Ducha Futura Multitemperaturas: 3060-A (127~5500W), 3060-B (220V~6800W), 3060-C (220V~7500W), para a Ducha Futura Elettronica: 3060-A (127~5500W), 3060-B (220V~6800W), 3060-C (220V~7500W). Em caso de defeitos nos condutores do cordão de alimentação do aparelho, não os substitua, retire-o do ponto de utilização e o encaminhe a uma Assistência Técnica Lorenzetti.

### 7 - LIMPEZA E MANUTENÇÃO

- Antes de iniciar a limpeza do produto, desligue o disjuntor ou a chave fusível do quadro de distribuição de energia elétrica, do circuito no qual está instalado o produto (Fig. 08).
- **Para limpeza externa do produto,** utilize somente pano úmido. Nunca utilize qualquer tipo de produtos tóxicos, solventes ou abrasivos.
- **Para limpeza interna do espalhador,** retire a capa pressionando as travas e simultaneamente puxando-a para frente (figs.: 12 e 13) e siga os passos indicados na (Fig. 11).
- Após concluída a limpeza, recoloque o espalhador (Figs.: 21 e 22).
- Depois da montagem do espalhador, deixe sair bastante água, afim de certificar-se da total limpeza do espalhador. Abra o registro e verifique se o fluxo de água está normal, o que lhe proporcionará um banho mais agradável. Repita essa operação sempre que verificar alguma obstrução com respectiva diminuição do fluxo de água ou quando o fluxo de água não sair verticalmente (jatos torcidos).
- Após o final da limpeza, e após ter passado água pelo produto, ligue o disjuntor.
- Sujeiras e resíduos contidos na água podem prejudicar o funcionamento deste produto.
- **Se a água fornecida apresentar tais características, providencie a instalação de dispositivos/filtros (consulte linha Loren Acqua Lorenzetti) capazes de evitar que sujeiras e resíduos cheguem até o produto. Certifique-se de que tais dispositivos não comprometam a pressão mínima de funcionamento.**
- **Não altere a regulagem dos contatos do produto, pois ela garante o funcionamento seguro do aparelho.**
- **Em caso de dúvidas, ligue para o atendimento ao consumidor Lorenzetti.**



### 8 - TROCA DA RESISTÊNCIA

- Desligue o disjuntor do quadro de distribuição de energia elétrica do circuito no qual está instalado o produto, antes de iniciar a troca da resistência. (fig.:08).
  - **Remova a capa** pressionando as travas e simultaneamente puxando-a para frente (figs.:12 e 13).
  - Gire a tampa no sentido anti-horário, retirando-a.
  - Se necessário, faça uma alavanca com o auxílio de uma ferramenta (Fig.:14 e 15).
  - Desencaixe todos os terminais dos pinos do corpo do produto, utilizando um alicate de bico (Fig.: 16A e 16B).
  - Identifique na nova resistência os diâmetros "MAIOR" e "MENOR" determinando os terminais "a", "b" e "c" (Fig.17).
  - **Encaixe completamente o terminal "a" no pino "AM" (para produtos Multitemperaturas) ou "AE" (para produtos Eletronicos), "b" no pino "B" e "c" no pino "C" com o auxílio de um alicate de bico (Fig. 18A e 18B).**
- 

- Após completada a substituição, certifique-se de que as espiras da resistência não estejam encostadas entre si e no corpo do produto (Fig.19).
- Gire a tampa no sentido horário, encaixando-a no produto.(Fig.:19).
- Aproxime a capa do corpo encaixando o fio terra na cavidade do fio terra (Fig.:20).
- Empurre a capa pressionando-a até travá-la no corpo do produto, no sentido oposto as Figs.:12 e 13.

### 9 - GARANTIA

- Este produto é projetado procurando atender o consumidor e para tanto é importante que sejam seguidas todas as recomendações do manual de instalação.
- Este produto é garantido em todo o Território Nacional contra defeitos de fabricação para o primeiro adquirente pelo prazo de 1 ano (estando incluída neste período a garantia legal de 90 dias, estabelecida pela lei nº8078 de 11/09/90), quando utilizado para uso residencial, com início na data da emissão da Nota Fiscal e mediante sua apresentação.
- A resistência possui a garantia legal de 90 dias, estabelecida pela lei nº8078 de 11/09/90.
- Esta garantia abrange, exclusivamente, a substituição e/ou conserto apenas das peças que apresentarem, comprovadamente, defeitos de fabricação ou de material.
- Excluem-se defeitos provenientes do uso e/ou instalação inadequados.
- Para atendimento de Serviço Autorizado de aparelhos em garantia, é obrigatória a apresentação da Nota Fiscal de compra.
- Para a vigência desta garantia, o produto deve ser instalado de acordo com as especificações técnicas de instalação.
- As despesas de transporte para entrega e retirada dos aparelhos em garantia até os locais de Serviço Autorizado Lorenzetti, correrão por conta do proprietário.
- O Serviço Autorizado Lorenzetti cobrará do proprietário taxa de visita quando solicitado atendimento domiciliar.

**LORENZETTI**  
Atendimento ao Consumidor  
0800 0 16 02 11  
www.lorenzetti.com.br