

MAXI AQUECEDOR ULTRA



**Manual de Instruções
de Instalação e Garantia**

LORENZETTI

As imagens contidas neste manual são orientativas

CÓD. 371992 REV. D

ÍNDICE

1 - ATENÇÃO - IMPORTANTE PARA SUA SEGURANÇA	02
2 - CARACTERÍSTICAS TÉCNICAS	03
3 - PREPARAÇÃO PARA INSTALAÇÃO HIDRÁULICA	03
4 - INSTALAÇÃO HIDRÁULICA	04
5 - PREPARAÇÃO PARA INSTALAÇÃO ELÉTRICA	06
6 - INSTALAÇÃO ELÉTRICA	06
7 - ATERRAMENTO	07
8 - UTILIZAÇÃO E CONTROLE DE TEMPERATURA	07
9 - LIMPEZA E MANUTENÇÃO	08
10 - EVENTUAIS PROBLEMAS E RESPECTIVAS SOLUÇÕES	09
11 - TROCA DA RESISTÊNCIA	10
12 - GARANTIA	11

ATENÇÃO!

Produto indicado para utilização em residências.
Instalar apenas com água da caixa d'água com pressão máxima de:

20 m.c.a.

m.c.a = metro de coluna de água.

A ligação hidráulica não deve ser feita direta com a rede pública (água da rua) sob o risco de danificar o produto.

1 - ATENÇÃO - IMPORTANTE PARA SUA SEGURANÇA

- **IMPORTANTE PARA SUA SEGURANÇA:** antes de instalar este produto, ler atentamente o manual de instruções de instalação e garantia. A instalação deste aparelho somente deve ser efetuada por pessoa qualificada.
- **Conserve este manual para futuras consultas.**
- **IMPORTANTE PARA SUA SEGURANÇA:** para evitar riscos de choques elétricos, o condutor terra deste produto (consutor verde ou verde/amarelo) deve ser conectado a um sistema de aterramento conforme a ABNT NBR 5410. A instalação elétrica e o sistema de aterramento para este produto devem ser executados por pessoa qualificada.
- A temperatura máxima da água com uma vazão de 3 L/min na entrada indicada para este aparelho é 50°C, com o aparelho na posição 'desligada'.
- Este aparelho pode aquecer a água a uma temperatura acima daquela adequada ao uso, podendo causar queimaduras. As crianças e as pessoas de idade, doentes ou com necessidades especiais devem ser supervisionadas quando da utilização do aparelho. Para tanto, antes e durante o uso deve-se tomar precauções especiais de forma a regular adequadamente a temperatura da água.
- Nunca conecte elementos filtrantes, dispositivos ou acessórios não indicados neste manual à saída do produto.
- Este produto foi desenvolvido para ser utilizado com água previamente tratada pela distribuidora da rede pública.
- **ATENÇÃO:** Em caso de queima da resistência coloque o Seletor LIGA/DESLIGA na posição Desliga.
- Este produto pode ser utilizado com dispositivo Diferencial Residual ("DR").
- Este produto não é indicado para uso profissional, somente residencial.
- O valor da resistividade da água a 22°C, fornecida a este produto, não deve ser inferior a 1300 ohms x cm.
- Nunca utilize produto que apresente vazamento, desligue o disjuntor e entre em contato com a Assistência Técnica Lorenzetti.

2 - CARACTERÍSTICAS TÉCNICAS

Especificação			Grau de proteção: IP 24		
Modelo			Maxi Aquecedor Ultra		
Tensão (V~)			127	220	
Potência (Watts)	Seletor de Temperatura	○	0	0	0
		●	4600	4600	5500
Disjuntor ou Fusível (Ampéres)			40	25	32
Secção dos condutores (mm ²)*			6	4	4
Comprimento máximo dos condutores entre o disjuntor e o produto (m) *			19,3	38,1	32
Pressão de Funcionamento	Mínima	20 kPa (2 m.c.a.)			
	Máxima	200 kPa (20 m.c.a.)			
Conexão Hidráulica			Entrada de água DN15 (1/2)		
Conexão Elétrica			Fase/Fase - Cabo Branco: Fase - Cabo Azul Claro: Fase Fase/Neutro - Cabo Branco: Fase - Cabo Azul Claro: Neutro Cabo Verde ou Verde e Amarelo - Aterramento		

* Para distâncias maiores, utilize condutores de secção maior (conforme Tabela 2 da ABNT NBR 16305:2014). Em caso de dúvidas, ligue para o atendimento ao consumidor Lorenzetti. O valor da resistividade da água a 22°C, fornecida a este produto, não deve ser inferior a 1300 ohms x cm.

3 - PREPARAÇÃO PARA INSTALAÇÃO HIDRÁULICA

- Para um perfeito funcionamento deste aparelho, deve-se instalá-lo num ponto situado, no mínimo, 20 kPa (2,0 m.c.a.) e no máximo 200 kPa (20,0 m.c.a.) abaixo da caixa d'água, conforme tabela (Fig.:01).

- Antes de instalar o produto, abra o registro e deixe correr bastante água, a fim de remover eventuais sujeiras

existentes na tubulação, após isso feche o registro. O produto permite a instalação direta na saída de água DN15 (1/2).

CAIXA DE ÁGUA

m.c.a.

Piso

01

Pressão mínima	Pressão máxima
20 kPa (2,0 m.c.a.)	200 kPa (20 m.c.a.)
(m.c.a.= metro de coluna de água)	

10 kPa = 1 m.c.a. = 1 metro linear

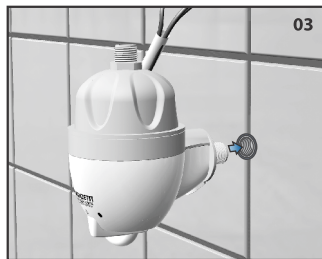
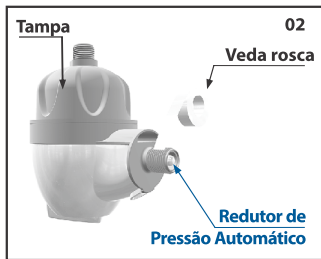
• **Aparelho provido de redutor de pressão automático permanente (Fig.:02), que funciona na faixa de pressão especificada, conforme tabela (Fig.:01).**

MUITO IMPORTANTE:

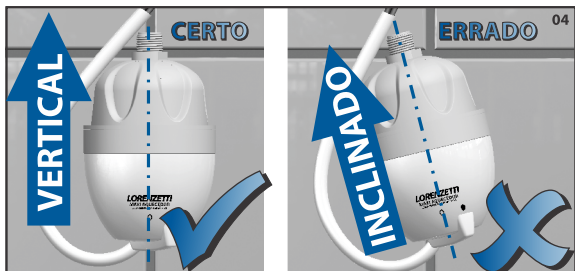
• **PARA SUA SEGURANÇA O APARELHO NÃO DEVE SER UTILIZADO SEM ESTE REDUTOR, SUA REMOÇÃO IMPLICARÁ NA PERDA DA GARANTIA.**

4 - INSTALAÇÃO HIDRÁULICA

- Feche o registro de água.
- Use fita veda rosca no niple de entrada de água do produto (Fig.:02).
- Encaixe o produto na saída de água (Fig.:03).
- Rosqueie o corpo girando-o suavemente sem usar ferramentas, posicionando-o conforme (Fig.:04).
- O produto permite a instalação direta com torneira, misturador e monocomando (Fig.:05).



ATENÇÃO: Instalar e utilizar este aparelho somente na posição vertical, conforme Fig.:04.



Conexão do Aquecedor à torneira (Fig.: 05):

- Utilize um flexível para fazer a conexão hidráulica do Aquecedor com a torneira. (Este flexível não acompanha o produto).

Conexão do Aquecedor ao misturador (Fig.: 05):

- Utilize um flexível para fazer a conexão hidráulica do Aquecedor com a entrada de água quente do misturador. (Este flexível não acompanha o produto).

Conexão do Aquecedor ao monocomando (Fig.: 05):

- Faça as conexões entre o Aquecedor e o monocomando, utilizando os flexíveis fornecidos com o monocomando.
- Em caso de dúvidas entrar em contato com o SAC - Setor de Atendimento ao Consumidor.

ATENÇÃO: Para a instalação hidráulica utilize flexíveis próprios para água quente, de acordo com a pressão de água da sua instalação, com conexão fêmea/fêmea de DN 15 (1/2).



IMPORTANTE: Faça correr água pelo produto antes de fazer a conexão à rede elétrica, para encher de água a câmara de aquecimento e evitar a queima da resistência.

• Após instalação, verifique se há algum vazamento. Se necessário faça o reaperto da tampa (Fig.:02).

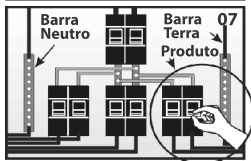
ATENÇÃO: Repita esta operação sempre que o produto for retirado por algum motivo.

5 - PREPARAÇÃO PARA INSTALAÇÃO ELÉTRICA

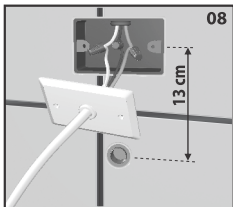
• Certifique-se de que a tensão (voltagem) do seu produto corresponde à tensão (voltagem) da rede elétrica (127V~ ou 220V~) (Fig.:06).

• Verifique e/ou providencie uma linha direta e exclusiva do quadro de distribuição (Fig.:07), usando condutores, disjuntores e dispositivo D.R., levando em consideração os valores de tensão, potência e a distância do produto até o quadro de distribuição, conforme tabela de Características Técnicas.

• Utilize disjuntor bipolar para 220V~ (fase-fase) ou disjuntor unipolar no condutor fase para 127V~ ou 220V~ (fase-neutro).



6 - INSTALAÇÃO ELÉTRICA



• No caso de construções novas, providencie a caixa de derivação a 13 cm de distância, acima da saída de água (Fig.:08).

• Desligue o disjuntor do quadro de distribuição de energia elétrica do circuito no qual será instalado o produto, antes de iniciar a instalação elétrica.

• Conecte os condutores de ligação do produto aos condutores da rede elétrica, utilizando conectores adequados (não acompanham o produto).

• NÃO USE NENHUM TIPO DE PLUGUE OU TOMADA PARA A INSTALAÇÃO DO PRODUTO.

7 - ATERRAMENTO

IMPORTANTE PARA SUA SEGURANÇA:

- Para evitar riscos de choques elétricos, o condutor terra deste produto (condutor verde ou verde/amarelo) deve ser conectado a um sistema de aterramento conforme a ABNT NBR 5410. A instalação elétrica e o sistema de aterramento para este produto devem ser executados por pessoa qualificada.
- Não utilize o condutor neutro como aterramento.
- O sistema de aterramento garante sua segurança durante a utilização de aparelhos eletrodomésticos.
- Finalizando a instalação elétrica, ligue o disjuntor do quadro de distribuição em que está conectado o produto.

8 - UTILIZAÇÃO E CONTROLE DE TEMPERATURA

5.1 - LIGANDO O PRODUTO E AJUSTANDO A TEMPERATURA

- Posicione o seletor LIGA/DESLIGA na posição LIGA (Fig.:09).
- Para o produto entrar em funcionamento, basta abrir o registro de água. O acionamento do produto é feito automaticamente.
- **A temperatura de saída da água deve ser regulada através do registro de água, aumentando ou diminuindo a vazão da água.**



- Para sua segurança e maior vida útil dos componentes do produto, acione o seletor LIGA/DESLIGA somente com o registro fechado.

UTILIZAÇÃO COM MISTURADOR OU MONOCOMANDO

- Para melhor funcionamento do aparelho com misturador ou monocomando, abra primeiro o registro de água quente e se necessário abra o registro de água fria até atingir a temperatura desejada.

O SISTEMA DE AQUECIMENTO PODERÁ FORNECER ÁGUA ACIMA DA TEMPERATURA ADEQUADA AO USO. DEVEM SER TOMADAS PRECAUÇÕES DE

FORMA A ADEQUAR A TEMPERATURA DA ÁGUA.

9 - LIMPEZA E MANUTENÇÃO

- Antes de iniciar a limpeza do produto, desligue o disjuntor ou a chave fusível do quadro de distribuição de energia elétrica, do circuito no qual está instalado o produto (Fig.:07).
- Para limpeza externa do produto, utilize somente pano úmido. Nunca utilize qualquer tipo de produtos tóxicos, solventes ou abrasivos.
- Após finalizar a limpeza e ter passado água pelo produto, ligue o disjuntor.
- **Sujeiras e resíduos contidos na água podem prejudicar o funcionamento deste produto.**
- **Se a água fornecida apresentar tais características, providencie a instalação de dispositivos/filtros (consulte linha Loren Acqua Lorenzetti) capazes de evitar que sujeiras e resíduos cheguem até o produto. Certifique-se de que tais dispositivos não comprometam a pressão mínima de funcionamento.**
- **Não altere a regulagem dos contatos do produto, pois ela garante seu funcionamento seguro.**
- **Recomendamos uma revisão do produto, anualmente, no Serviço Autorizado Lorenzetti.**
- **Em caso de dúvidas, ligue para o atendimento ao consumidor Lorenzetti.**

10 - EVENTUAIS PROBLEMAS E RESPECTIVAS SOLUÇÕES

Observe o quadro abaixo antes de solicitar a Assistência Técnica Lorenzetti

PROBLEMA	CAUSA PROVÁVEL	SOLUÇÃO
O produto não liga automaticamente ao abrir o registro de água.	Disjuntor ou chave fusível desligado.	Acione o disjuntor ou a chave fusível.
	O seletor LIGA/DESLIGA está na posição Desliga.	Posicione o seletor na posição LIGA.
Não sai água pelo produto.	O registro principal do seu banheiro ou cozinha está fechado ou há ar na tubulação.	Abra o registro principal e/ou as torneiras que pertencem ao mesmo circuito hidráulico, até remover todo o ar.
O produto esquenta pouco mesmo com o seletor Liga/Desliga na posição Liga.	Condutores elétricos inadequados.	Consulte um profissional habilitado para verificar se os condutores estão de acordo com as especificações contidas neste manual.
	Tensão elétrica baixa.	Consulte um profissional habilitado para verificar se a tensão elétrica está abaixo dos valores nominais de fornecimento (127~ ou 220V~). Em caso positivo, comunique à concessionária de sua região.
O Disjuntor Diferencial Residual (DR) está desarmando.	Sistema de aterramento não adequado.	Adequar o sistema de aterramento à NBR 5410.
	Mais de um aparelho conectado ao mesmo circuito elétrico.	Providenciar o circuito elétrico exclusivo para o produto.

IMPORTANTE: Ocorrendo a queima da resistência, substituir pelas resistências de reposição para o Maxi Aquecedor Ultra: **765 A (220V~5500W)**, **765 B (220V~4600)** e **765 C (127V~4600W)**. Em caso de defeitos nos condutores do cordão de alimentação do aparelho, não os substitua, retire-o do ponto de utilização e o encaminhe a uma Assistência Técnica Lorenzetti.

11 - TROCA DA RESISTÊNCIA

- Desligue o disjuntor do quadro de distribuição de energia elétrica do circuito no qual está instalado o produto, antes de iniciar a troca da resistência (Fig.:07).
- Feche o registro de água e abra a torneira para retirar a pressão do produto.

- Gire a porca no sentido anti-horário, soltando o flexível (Fig.:10)

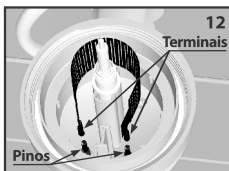
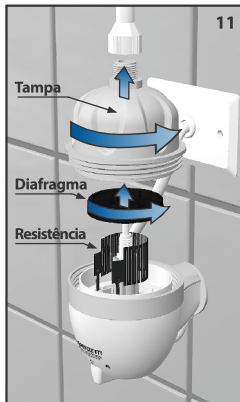
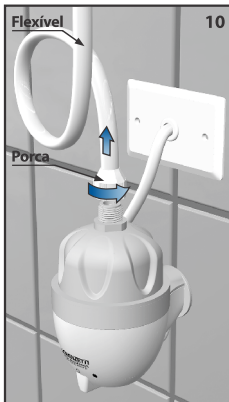
- Gire a tampa no sentido anti-horário, retirando-a (Fig.:11).

- Gire o diafragma no sentido anti-horário, retirando-o (Fig.:11)

- Desencaixe os terminais dos pinos do corpo do produto, utilizando um alicate de bico (Fig.:12).

- Encaixe completamente os terminais da nova resistência nos pinos com o auxílio de um alicate de bico (Fig.:13).

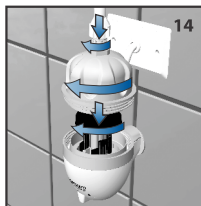
- Após finalizada a substituição, certifique-se de que a resistência não esteja encostada no corpo do produto (Fig.:13).



- Encaixe o diafragma, girando-a no sentido horário, monte a tampa girando-a no sentido horário e rosqueie a porca no sentido horário, encaixando o flexível (Fig.:14).

IMPORTANTE: Faça correr água pelo produto antes de ligar o disjuntor do quadro de distribuição, para encher de água a câmara de aquecimento e evitar a queima da resistência.

- Verifique se há algum vazamento e em seguida feche o registro de água.



12 - GARANTIA

TERMO DE GARANTIA

1-Este produto é projetado procurando atender o consumidor e, para tanto, é importante que sejam seguidas todas as recomendações do manual de instalação.

2-Este produto somente deve ser instalado por uma pessoa qualificada, de acordo com as especificações técnicas de instalação.

3-Este produto é garantido em todo o Território Nacional contra defeitos de fabricação pelo prazo de 1 ano, condicionado ao uso de resistência original Lorenzetti, (estando incluída neste período a garantia legal de 90 dias, estabelecida pela lei nº8078 de 11/09/90), quando utilizado para uso residencial, com início na data da emissão da Nota Fiscal. A resistência original Lorenzetti, possui a garantia legal pelo prazo de 3 meses.

4-Os produtos instalados em locais públicos ou de uso coletivo terão garantia legal de 90 dias, estabelecida pela lei nº8078 de 11/09/90, com início na data da emissão da Nota Fiscal.

5-Peças que apresentam desgaste natural de uso, terão garantia legal de 3 meses.

6-Esta garantia abrange exclusivamente a substituição e/ou conserto de peças que apresentem comprovadamente defeitos de fabricação ou de material constatado pelo Serviço Autorizado Lorenzetti, excluindo-se defeitos provenientes de transporte, instalação e uso inadequados.

7-Para atendimento do Serviço Autorizado Lorenzetti em produto dentro do prazo de garantia, é obrigatória a apresentação da Nota Fiscal de Compra.

8-As despesas de transporte para entrega e retirada dos aparelhos em garantia até os locais de Serviço Autorizado Lorenzetti, serão por conta do proprietário. O Serviço Autorizado Lorenzetti cobrará do proprietário taxa de visita quando solicitado atendimento domiciliar.

A GARANTIA NÃO SERÁ APLICADA NAS SEGUINTE SITUAÇÕES:

1-Caso haja violação do produto ou conserto executado por pessoas ou empresas não autorizadas. Somente a rede de Serviço Autorizado Lorenzetti poderá realizar manutenções no produto.

2-Danos sofridos pelo produto em consequência de mau uso, quedas acidentais, manuseio inadequado, instalação incorreta e erro de especificação.

3-Danos causados aos acabamentos devido à limpeza inadequada com produtos químicos, solventes, abrasivos tipo saponáceo, palha de aço, esponja dupla face e outros.

4-Produto com corpos estranhos em seu interior tais como: cola, lubrificantes, detritos, estopas e outros.

5-Mudança da cor do produto devido a exposição a intempéries.

6-Produto instalado em locais onde a água é considerada não potável ou que contenha substâncias ou impurezas estranhas que comprometam seu bom funcionamento.

7-Aplicação de peças não originais, inadequadas, adaptações ou modificações não autorizadas.

8-Remoção do redutor de pressão automático.

IMPORTANTE:

-Para um funcionamento adequado e prolongado de seu produto, efetuar revisões periódicas, através do Serviço Autorizado Lorenzetti.

-A instalação deve ser realizada por uma pessoa qualificada, capaz de medir a pressão hidráulica e tensão elétrica no ponto de instalação do produto.

LORENZETTI

Lorenzetti S.A. Indústrias Brasileiras Eletrometalúrgicas
Av. Presidente Wilson, 1230 - CEP 03107-901
Moooca - São Paulo - SP - Fabricado no Brasil
C.N.P.J. 611.413.282/0001-43



ATENDIMENTO AO CONSUMIDOR
0800 0 16 02 11

www.lorenzetti.com.br