



Torneira Elétrica Clean 3 Temperaturas

Manual de Instruções de instalação e Garantia

LORENZETTI

IMAGEM DE CARÁTER ORIENTATIVO

Índice

1 - Apresentação	02
2 - Atenção	02
3 - Características técnicas	02
4 - Preparação para instalação	03
5 - Instalação hidráulica	03
6 - Importante	04
7 - Instalação elétrica	05
8 - Aterramento	05
9 - Utilização	05
10 - Funcionamento do registro	06
11 - Limpeza e manutenção	06
12 - Eventuais problemas e respectivas soluções	06
13 - Garantia	07
14 - Certificado de Garantia	07

1- APRESENTAÇÃO

- Você acaba de adquirir a nova Torneira Elétrica Lorenzetti, desenvolvida visando oferecer-lhe todo conforto e comodidade, com o menor consumo de energia elétrica.
- Prática e econômica. Acionamento automático com a abertura do registro, consumindo energia somente nesta condição.
- Seu exclusivo design adequa-se a todo o tipo de cozinha. Versátil, 3 opções de temperaturas. Assistência técnica permanente.

2- ATENÇÃO !

- Leia atentamente as instruções de instalação e garantia, antes de instalar o produto.
- A instalação deste produto deve ser efetuada por pessoas qualificadas ou capacitadas.
- Conserve este manual para futuras consultas.

3- CARACTERÍSTICAS TÉCNICAS

TORNEIRA CLEAN 3 TEMPERATURAS		Grau de proteção: IP 24	
TENSÃO (V~)		127	220
POTÊNCIA (WATTS)	SELETOR DE TEMPERATURAS	FRIA	0
		MORNA	*3.000
		QUENTE	4.500
DISJUNTOR OU FUSÍVEL (AMPÈRES)		40	30
SEÇÃO DOS CONDUTORES (mm²)		**6	**4
PRESSÃO DE FUNCIONAMENTO	(MÍN.)	20 kPa ou 2 mca.	
	(MÁX.)	400 kPa ou 40 mca.	
CONEXÃO HIDRÁULICA		Entrada de água - Rosca Macho 1/2"	
CONEXÃO ELÉTRICA	Fios brancos - Fase / Neutro (127 V~)		
	- Fase / Fase (220 V~) Fio verde ou verde/amarelo - Aterramento		

A Resistividade mínima da água a 22° C não deve ser inferior a 1300 ohms x cm.

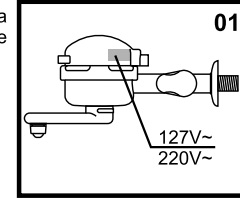
* Potência econômica.

** Para distância acima de 30 metros, utilizar condutores de seção maior.

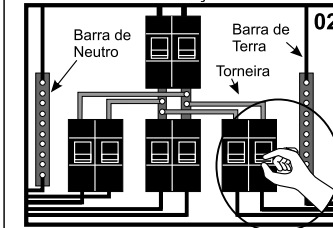
Este produto tem seu desempenho aprovado pelo INMETRO e está em conformidade com o Programa Brasileiro de Etiquetagem.

4- PREPARAÇÃO DA INSTALAÇÃO

• Certifique-se de que a tensão (voltagem) da sua Torneira corresponda a tensão (voltagem) da linha de instalação (127V~ ou 220V~) (fig. 01).



QUADRO DE DISTRIBUIÇÃO



• Verifique e/ou providencie uma linha direta exclusiva do quadro de distribuição (fig. 02), usando condutores (fios) e proteção (disjuntor), levando em consideração os valores de tensão, potência e a distância da Torneira, até o quadro de distribuição, conforme tabela de Características Técnicas.

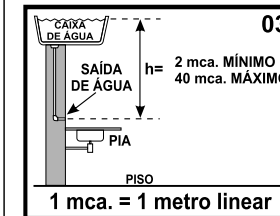
• Utilize disjuntor bipolar para 220V~ (fase-fase) e disjuntor unipolar no condutor fase para 127V~ e 220V~ (fase-neutro).

• Desligue o disjuntor ou chave fusível do quadro de distribuição de energia elétrica do circuito no qual será instalada a Torneira, antes de iniciar a instalação.

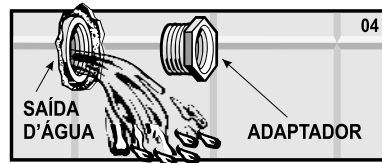
• **IMPORTANTE:** Esta Torneira pode ser utilizada em circuitos com dispositivo Diferencial Residual (DR) de alta (Δn : 0,030 A) ou baixa sensibilidade (Δn : 0,30 A), para uma resistividade mínima da água de 1300 Ω cm.

5- INSTALAÇÃO HIDRÁULICA

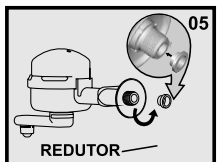
• A coluna de água até o ponto de instalação do produto deve ser de no mínimo 2 mca. e no máximo de 40 mca. (Metro de coluna de água) (fig. 03).



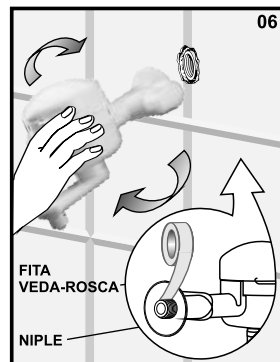
• Verifique se a saída de água de 1/2" (polegada), está nivelada com o azulejo. Caso esteja mais de 3mm (milímetros) para dentro utilize um prolongador de ferro galvanizado, latão ou plástico. Este prolongador não acompanha o produto. Abra o registro e deixe correr água por alguns minutos, a fim de retirar possíveis sujeiras da tubulação. Caso o encanamento não coincida com a rosca de 1/2" BSP, use um adaptador. Este adaptador não acompanha a torneira. (fig. 04).



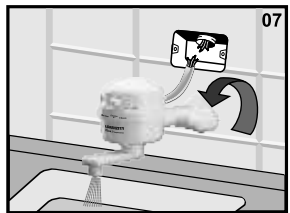
• Para colunas de água entre 80 kPa (8 mca.) e 400 kPa (40 mca.) ou saída de água proveniente da rua (distribuidora), é necessário utilizar o redutor de pressão que acompanha a torneira no furo do niple. (fig. 5).



- Utilize fita veda-rosca nas conexões.
- Instale o corpo da torneira no registro, e o conjunto no ponto de alimentação hidráulica sem utilizar ferramentas. (fig. 6).



- Faça correr água pela torneira, antes de fazer a conexão à rede elétrica, para encher de água a câmara de aquecimento e evitar a queima da resistência. (fig. 7). Verifique se há algum vazamento. Feche o registro.
- Não conectar à torneira dispositivos que não estejam indicados neste manual.
- **ATENÇÃO:** Repita a operação sempre que a torneira for retirada por algum motivo.

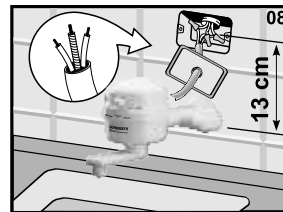


6- IMPORTANTE

"Crianças, pessoas idosas, doentes, pessoas fisicamente ou mentalmente debilitadas devem ser supervisionadas quando da utilização do aparelho".
Não altere a regulagem dos contatos do produto, pois ela garante o funcionamento seguro do aparelho.

7- INSTALAÇÃO ELÉTRICA

- No caso de construções novas, providencie a caixa de derivação a 13 cm de distância acima da saída de água (fig. 08).
- Certifique-se de que a chave geral ou disjuntor do circuito correspondente esteja desligado.
- Conecte os cabos de ligação aos fios da rede elétrica, utilizando, para tanto, conector adequado à tensão e corrente elétrica do produto.
- Este conector não acompanha o produto.
- **ATENÇÃO! Não use nenhum tipo de plugue ou tomada para a instalação do aparelho.**



8- ATERRAMENTO

- **IMPORTANTE PARA SUA SEGURANÇA:** Para evitar riscos de choques elétricos, o fio terra deste aparelho deve ser conectado a um sistema de aterramento conforme NBR 5410.
- A instalação elétrica e o sistema de aterramento, para este produto, deve ser executado por pessoa qualificada.
- **Não utilize o fio neutro como aterramento!** O sistema de aterramento garante sua segurança durante a utilização de aparelhos eletrodomésticos.

9- UTILIZAÇÃO

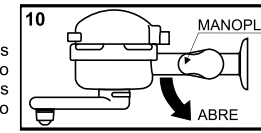
- Após conectar os cabos, o produto estará pronto para funcionar.
- Ligue o disjuntor ou chave-fusível do quadro de distribuição de energia no qual está instalada a torneira.
- Posicione a tecla seletora na posição **Quente** ou **Morna** (fig. 09).
- Ao abrir o registro, o produto liga automaticamente.



- Caso prefira maior ou menor aquecimento, feche o registro e coloque a tecla de seleção de temperaturas na posição que mais lhe agrada.
- A temperatura da água também pode ser regulada através do registro.
- Para dias mais quentes, utilize a tecla seletora na posição Morna (potência econômica).
- **Para sua segurança e maior vida útil dos componentes do produto, acione a tecla seletora de temperaturas somente com o registro fechado.**
- **Nota:** Não jogue água no produto durante a sua utilização.

10- FUNCIONAMENTO DO REGISTRO

- Para abrir a torneira gire a manopla para baixo.
- Para fechar a torneira gire a manopla para cima (fig. 10). **Observação:** Ao perceber algumas gotas de água escorrerem da torneira após o fechamento do registro, não force o mesmo para fechá-lo, estas pertencem a água acumulada no produto e se esgotarão em seguida.



11- LIMPEZA E MANUTENÇÃO

- Antes de iniciar a limpeza do produto, desligue o disjuntor no quadro de distribuição de energia elétrica do circuito no qual a Torneira está instalada.
- Utilize somente pano úmido para limpeza, pois o uso de produtos abrasivos pode danificar o aparelho.



• **Sujeiras e resíduos contidos na água podem prejudicar o funcionamento deste produto. Se a água fornecida a este aparelho apresentar tais características, providencie a instalação de dispositivos/filtros capazes de evitar que sujeiras e resíduos entrem na tubulação e cheguem até o produto. Certifique-se de que tais dispositivos sejam adequados a não comprometerem a pressão mínima de funcionamento do produto.**

12- EVENTUAIS PROBLEMAS E RESPECTIVAS SOLUÇÕES

Observe o quadro abaixo antes de solicitar a Assistência Técnica Lorenzetti.

Problema	Causa Provável	Solução
A Torneira não liga automaticamente ao se abrir o registro.	Disjuntor ou chave fusível desligados. A tecla seletora de temperatura encontra-se na posição Fria.	Acione o disjuntor ou chave fusível. Coloque a tecla seletora de temperatura na posição Morna ou Quente.
Não sai água pela Torneira.	O registro principal encontra-se fechado ou há ar na tubulação.	Abra o registro principal e/ou as torneiras que pertencem ao mesmo circuito hidráulico até remover todo o ar.
A Torneira esquenta pouco mesmo com a tecla seletora na posição Quente.	Fiação inadequada.	Contate um profissional habilitado para verificar se os condutores estão de acordo com as especificações contidas neste manual.
	Tensão elétrica baixa.	Contate um profissional habilitado para verificar se a tensão elétrica está abaixo dos valores nominais de fornecimento (127 V~ ou 220 V~). Em caso positivo, comunique a concessionária de sua região.

• Em caso de danos aos condutores do cordão de alimentação do aparelho, não os substitua; retire o aparelho do ponto de utilização e o encaminhe a uma Assistência Técnica Lorenzetti.

13- GARANTIA

- A Torneira Clean 3 Temperaturas é garantida contra defeitos de fabricação para o primeiro adquirente pelo prazo de 1 ano com início na data da emissão da Nota Fiscal, sendo de 3 meses a garantia legal, e os 9 meses restantes de garantia concedida pela Lorenzetti.
- A resistência possui a garantia legal pelo prazo de 3 meses.
- Esta garantia abrange, exclusivamente, a substituição e/ou conserto apenas das peças que apresentarem, comprovadamente, defeitos de fabricação ou de material.
- Excluem-se defeitos provenientes do uso e/ou instalação inadequada.
- Para atendimento de Serviço Autorizado de aparelhos em garantia, é obrigatória a apresentação da Nota Fiscal de compra.
- As despesas de transporte para entrega e retirada dos aparelhos em garantia até os locais de Serviço Autorizado Lorenzetti, correrão por conta do proprietário.
- O Serviço Autorizado Lorenzetti cobrará do proprietário taxa de visita quando solicitado atendimento domiciliar.

14 - CERTIFICADO DE GARANTIA

• **ATENÇÃO:** A Garantia do produto só será válida com o Certificado de Garantia devidamente preenchido, o qual deverá ser apresentado junto com a Nota Fiscal de compra do produto sempre que solicitado.

PROPRIETÁRIO

Nome: _____

Endereço (Rua/Av.): _____ Bairro: _____

CEP: _____ Cidade: _____ Estado: _____

E-mail: _____ Telefone (DDD): _____

DADOS DA COMPRA

Nº da Nota Fiscal: _____ Data da Nota Fiscal: _____

Produto/Modelo: _____ Nº de série: _____

Revendedor: _____

Cidade: _____ Estado: _____